



Border Force



British Embassy
Warsaw

Zapobieganie kradzieżom i przestępstwom granicznym

Informacje dla kierowców dotyczące zapobiegania przestępczości związanej z transportem drogowym, nielegalną imigracją oraz przemytem.



CIVIL
PENALTY
ACCREDITATION



Spis treści

Część 1: Zapobieganie kradzieżom	5
Część 2: Nielegalna imigracja	9
Część 3: Zapobieganie przemytowi	13
Część 4: Zgłaszanie podejrzanych zachowań	17

Niniejsza broszura została przygotowana z myślą o kierowcach samochodów ciężarowych oraz przewoźnikach, którzy transportują towary do i z Wielkiej Brytanii.

Zawarte w niej informacje i porady powinny uświadomić kierowcom potencjalne zagrożenia dla nich samych i ich pojazdów oraz przedstawić sposoby zmniejszania ryzyka stania się ofiarą przestępstwa.

Prosimy o dokładne zapoznanie się z tymi przydatnymi informacjami i zachowanie broszury w bezpiecznym miejscu.



Część 1: Zapobieganie kradzieżom

Część 1: Zapobieganie kradzieżom

Przestępczość związana z drogowym transportem towarów stanowi powszechny problem w całej Europie, narażając branżę i kierowców na ogromne koszty i zakłócenia.

Samochody ciężarowe oraz przewożone towary mają często ogromną wartość. Przestępcy zdają sobie z tego sprawę i biorą na cel niezabezpieczone pojazdy i towary z zamiarem kradzieży.

Planowanie

- Zaplanuj trasę przed wyruszeniem w drogę.
- Unikaj tych samych tras oraz miejsc na odpoczynek. Powtarzający się schemat czyni z kierowcy łatwy cel dla przestępców.
- Ustal w swojej firmie zasady zatwierdzania ewentualnych zmian pośredniej i końcowej dostawy.

Zabezpieczenia

- Opuszczając pojazd, należy go zawsze zabezpieczyć – zamknąć na klucz i włączyć alarm.
- Kluczyki należy mieć zawsze przy sobie – nigdy nie zostawiać ich w pojeździe.
- W czasie jazdy drzwi naczepy z towarem powinny być zaryglowane.
- Szoferka powinna być zamknięta na klucz podczas załadunku i rozładunku.
- Zbiornik paliwa powinien być zabezpieczony.

Bezpieczne parkowanie

- Przed wyruszeniem w podróż należy podjąć decyzję o miejscu nocnych postojów oraz porach przerw podczas jazdy.
- Zaleca się korzystanie z parkingów strzeżonych dla samochodów ciężarowych.
- Pojazd należy parkować w miejscu widocznym dla kierowcy.
- Drzwi załadunkowe powinny znajdować się blisko sąsiedniego pojazdu lub muru.
- Po powrocie do samochodu należy sprawdzić ślady wszelkich możliwych manipulacji przy nim.

Zachowanie ostrożności

- Nigdy nie należy podwozić nieznanym pasażerów.
- Nie należy zostawiać przedmiotów osobistych na widocznym miejscu w pojeździe.
- Należy unikać rozmów na temat towarów i wybranych tras przejazdu z innymi kierowcami.
- Paliwo należy zawsze kupować z legalnych źródeł.
- Należy właściwie zabezpieczać dokumenty, takie jak zlecenie wysyłki oraz list przewozowy. Skradzione dokumenty mogą zostać wykorzystane przez przestępców w celach niezgodnych z prawem.

Pułapki zastawiane przez przestępców

Przestępcy mogą usiłować zatrzymać kierowcę podczas jazdy, stosując szereg różnorodnych metod kradzieży samochodu ciężarowego lub ładunku bądź w celu umożliwienia nielegalnego przekroczenia granicy. Mogą to być pozorowane wypadki drogowe, podawanie się za funkcjonariuszy policji bądź innych organów ścigania lub pozorowanie, że drzwi ładunkowe są otwarte. Poniżej zostały przedstawione dwie pułapki często zastawiane przez przestępców oraz sposoby zapobiegania im.

Kradzież „za rogiem”

Przestępcy udają pracowników w miejscu odbioru przesyłki. Należy wykazać ostrożność, jeżeli ktoś próbuje skierować kierowcę w inne miejsce. Osoby te mogą sprawiać wrażenie, że znają zawartość ładunku, mogą mieć również na sobie ubrania robocze lub kamizelki odblaskowe. Podawane są różne wyjaśnienia, np. o zalanej hurtowni, niesprawnym wózku widłowym lub długim czasie oczekiwania, proponowana jest pomoc przy wyładunku lub wskazywana droga na znajdujący się „za rogiem” inny plac wyładunkowy.

Jeżeli kierowcy zostaje złożona propozycja rozładunku towaru w innym miejscu dostawy, należy bezzwłocznie skontaktować się telefonicznie z biurem swojej firmy i zleciodawcą w celu sprawdzenia jej wiarygodności.

Fałszywi funkcjonariusze policji lub Agencji Normalizacyjnej ds. Kierowców i Pojazdów (DVSA)

Znane są przypadki podawania się przestępców za funkcjonariuszy policji, Agencji Normalizacyjnej ds. Kierowców i Pojazdów lub innych pracowników organów ścigania. Mogą oni próbować zatrzymać pojazd przy pomocy nieoznakowanego samochodu lub, dzwoniąc pod numer kierowcy, skłonić go do zjazdu na pobocze.

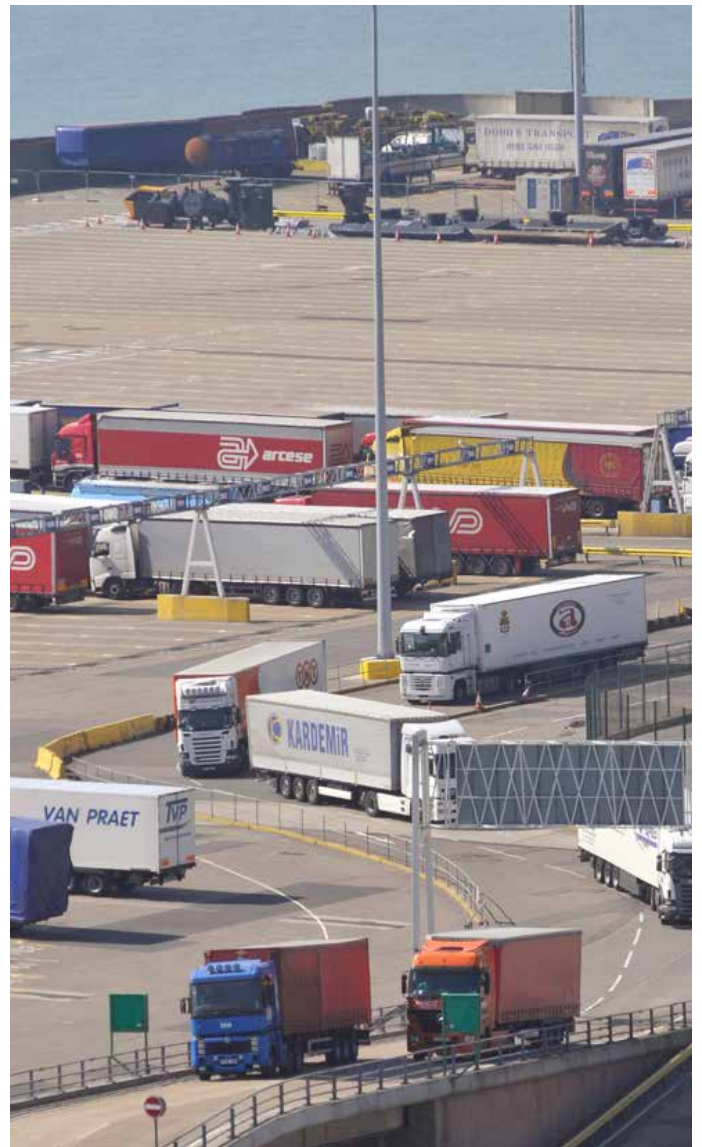
Jeżeli kierowca zostanie zatrzymany przez nieoznakowany pojazd, powinien zjechać z drogi w bezpiecznym, dobrze oświetlonym miejscu publicznym. Powinien pozostać w sfoferce przy włączonym silniku i zaryglowanych drzwiach. Powinien również zadzwonić do biura swojej firmy z informacją, że został zatrzymany.

Prawdziwi funkcjonariusze policji nie będą mieć żadnych zastrzeżeń co do zweryfikowania ich danych za pomocą dyżurki na posterunku policji. Do zatrzymania samochodów ciężarowych funkcjonariusze policji lub DVSA korzystają zazwyczaj z oznakowanych pojazdów. Funkcjonariusza DVSA można bez wahania poprosić o okazanie legitymacji służbowej.

W RAZIE JAKICHKOLWIEK PODEJRZEŃ NALEŻY ZADZWONIĆ PO POMOC

- Jeżeli kierowca podejrzewa, że jest śledzony przez nieznaną pojazd, powinien zadzwonić do biura swojej firmy.
- W razie jakichkolwiek obaw o własne bezpieczeństwo należy skontaktować się z policją.

Dodatkowe informacje dotyczące zabezpieczenia pojazdu można znaleźć na stronie internetowej UK National Crime Intelligence Service www.navcis.police.uk





Część 2: Nielegalna imigracja

Część 2: Nielegalna imigracja

Zabezpieczenie pojazdu zapobiegające nielegalnej imigracji

Firmy transportowe oraz ich kierowcy muszą zabezpieczać pojazdy wjeżdżające do Wielkiej Brytanii, aby zapobiec nielegalnemu przekraczaniu granicy. Nielegalnie przekracza granicę osoba, która ukrywa się w pojeździe lub na nim, aby uniknąć brytyjskiej kontroli granicznej.

Jeżeli osoby nielegalnie przekraczające granicę zostaną znalezione w niezabezpieczonym pojeździe wjeżdżającym na teren Wielkiej Brytanii, kierowca może zostać ukarany grzywną (zwaną również „karą cywilną”).

Grzywna może wynieść do 2000 GBP za każdą osobę nielegalnie przekraczającą granicę. Kara może zostać również nałożona na właściciela lub osobę wynajmującą pojazd. Niezapłacenie kary cywilnej może skutkować konfiskatą i utylizacją pojazdu przez funkcjonariuszy ochrony granic lub policji.

Świadomy udział w celowym przemyśle osób przez granicę brytyjską stanowi przestępstwo karne. Osoby schwyte zostaną zatrzymane i postawione przed sądem, a w razie wyroku skazującego grozi im długa kara pozbawienia wolności.

Pamiętaj: ładunek ma dużą wartość. Jeżeli osoby próbujące nielegalnie przekroczyć granicę dostaną się do pojazdu, mogą zniszczyć ładunek, który zostanie odrzucony przez odbiorcę.

Zabezpieczenie pojazdu

Osoba uznana winną celowego przemytu osób na teren Wielkiej Brytanii może podlegać karze do 14 lat pozbawienia wolności oraz grzywnie w wysokości do 10 000 GBP.

Brak skutecznego systemu zabezpieczenia pojazdu może skutkować nałożeniem kary na zawodowych kierowców i przewoźników.

Skuteczny system w przypadku **kierowców** oznacza:

- stosowanie urządzeń, takich jak kłódki, plomby oraz linka celna w celu zabezpieczenia pojazdu po załadowaniu
- dokładne sprawdzanie urządzeń zabezpieczających oraz pojazdu po każdym zatrzymaniu się i przed wjazdem do Wielkiej Brytanii
- odnotowywanie każdego przeglądu na liście kontrolnej zabezpieczeń pojazdu.

Kierowcy powinni zapoznać się z informatorem „**Jak uniknąć kary: 10 kroków do skutecznego systemu zabezpieczeń dla kierowców**” (ang. **How to avoid a penalty: 10 steps to an effective system for drivers**) dostępnym na stronie internetowej www.gov.uk.

Skuteczny system w przypadku **przewoźników** oznacza:

- pisemne instrukcje dla kierowców wyjaśniające sposób korzystania z systemu zabezpieczeń
- niezawodne urządzenia skutecznie zabezpieczające pojazd, ładunek oraz przestrzeń ładunkową
- szkolenia dla kierowców dotyczące korzystania z systemu i urządzeń zabezpieczających
- **listy kontrolne zabezpieczeń pojazdu** dla kierowców
- sprawdzanie, czy kierowcy postępują zgodnie z instrukcjami.

Operatorzy powinni zapoznać się z regulaminem zapobiegania nielegalnemu przekraczaniu granicy.

Osoby ukrywające się w pojeździe

W razie jakichkolwiek podejrzeń, że ktoś próbował dostać się do pojazdu, należy skontaktować się z miejscową policją, gdy tylko będzie to bezpieczne. W Wielkiej Brytanii należy zadzwonić pod numer 999. Na terenie Europy najczęściej stosowanym numerem alarmowym jest 112.

Przed wjazdem do Wielkiej Brytanii

Nie należy przekraczać brytyjskiego punktu kontroli granicznej w razie jakichkolwiek podejrzeń, że ktoś ukrywa się w pojeździe. Należy skontaktować się z miejscową policją przed wjazdem do portu.

Po wjeździe do Wielkiej Brytanii

Nie należy zbliżać się do osoby ukrywającej się w pojeździe. Należy pozostać w szoferce i skontaktować się z policją pod numerem telefonu 101 lub 999 w nagłym przypadku. Policji należy podać swoje dane osobowe i dane swojej firmy oraz poinformować straż graniczną o osobach usiłujących nielegalnie przekroczyć granicę.

W razie znalezienia osób usiłujących nielegalnie przekroczyć granicę

W przypadku wykrycia w pojeździe osób usiłujących nielegalnie przekroczyć granicę kierowca może zostać poddany przesłuchaniu dotyczącemu stosowanego systemu zabezpieczeń. Można odmówić udziału w przesłuchaniu i zrezygnować w każdej chwili, jednak w interesie kierowcy leży udzielenie jak największej ilości informacji. O udzielenie informacji może zostać również poproszona firma, właściciel pojazdu oraz podmiot wynajmujący.

W przypadku znalezienia w pojeździe osób nielegalnie przekraczających granicę po wjeździe do Wielkiej Brytanii kierowca i firma mogą otrzymać pisma od straży granicznej. Uzyskane informacje zostaną wykorzystane podczas podejmowania decyzji o tym, czy powinna zostać nałożona grzywna, jaka powinna być jej wysokość oraz kto powinien zostać ukarany. Przykłady dotyczące sposobu podejmowania takich decyzji można znaleźć w publikacji „**Wysokość kary: regulamin**” (ang. **Level of penalty: code of practice**) dostępnej na stronie internetowej www.gov.uk.

Sposoby obniżenia ryzyka nałożenia grzywny

Firmy przewozowe mogą przystąpić do **Programu Akredytacyjnego Kar Cywilnych Służby Granicznej** (ang. Border Force Civil Penalty Accreditation Scheme) umożliwiającego obniżenie ryzyka grzywny. Zakwalifikowane podmioty muszą posiadać skuteczny system zabezpieczeń pojazdów oraz zapewnić jego właściwe stosowanie, co obejmuje również szkolenia i kontrole kierowców. Aby uniknąć kary, firmy objęte programem muszą spełniać wszystkie wymagania.

Wnioski o przystąpienie do programu akredytacyjnego można składać na formularzach dostępnych na stronie internetowej gov.uk. Kierowcy pracujący dla akredytowanych firm zgodnie z ich procedurami mogą mieć pewność, że są one zgodne z wymogami straży granicznej umożliwiającymi uniknięcie kary cywilnej.

Kontakt z zespołem ds. kar cywilnych wymierzanych za osoby nielegalnie przekraczające granicę (CECPT)

W celu uzyskania informacji na temat kar oraz programu akredytacyjnego dla firm można skontaktować się z zespołem CECPT

E-mail: BF.CECPT@homeoffice.gsi.gov.uk

Telefon: +44 (0)1303 299 298

Faks: +44 (0)1303 299291

Home Office

Border Force South East & Europe

Clandestine Entrants Civil Penalty Team

2nd Floor, Martello House

Shearway Road

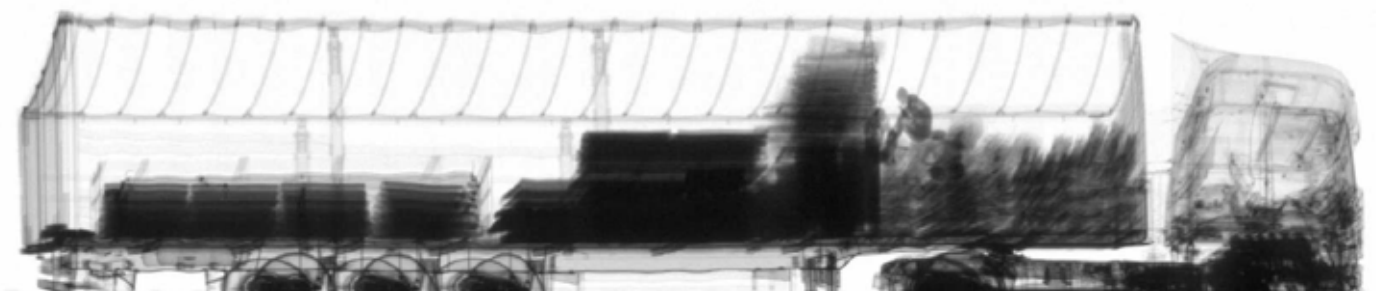
Shearway Business Park

Folkestone, Kent

CT19 4RH

Nb.: Dostęp do wszystkich odnośników można uzyskać na stronie internetowej <https://www.gov.uk/guidance/secure-your-vehicle-to-help-stop-illegal-immigration>

Niektóre informacje są dostępne w innych językach.





armamento
and hydrog
cyande

SON & HEDG

HM Revenue & Customs

GOLDEN LEAF
ROLLING TOBACCO

10x502

DOUBLE LEAF

adults only

star

advertis
advertis
advertis

Część 3: Zapobieganie przemytowi

Część 3: Zapobieganie przemytowi

Oprócz zapobiegania nielegalnej imigracji, straż graniczna jest również odpowiedzialna za skuteczną kontrolę antyprzemycniczą na granicy. W tym celu przejmowane są towary importowe i eksportowe wysokiego ryzyka, co umożliwia zminimalizowanie opóźnień dla ruchu pojazdów niskiego ryzyka.

Szereg sugerowanych przez nas działań wynika ze zdrowego rozsądku, może jednak zdecydowanie ułatwić podróż.

Jeżeli kierowca zostanie poproszony o przewiezienie dodatkowych, nieudokumentowanych w ładunku przedmiotów, powinien skontaktować się telefonicznie z biurem swojej firmy w celu sprawdzenia wiarygodności prośby oraz zezwolenia na jej wykonanie. Podczas wjazdu lub wyjazdu z Wielkiej Brytanii należy:

- Posiadać opis ładunku oraz instrukcje dotyczące jego odbioru i dostawy.
- Obserwować załadunek pojazdu, aby nie zostały w nim umieszczone nieautoryzowane przedmioty, a ładunek zgadzał się z dokumentacją.
- Nigdy nie należy przewozić dla nikogo nieautoryzowanych towarów.
- Po powrocie do pojazdu po zakończeniu postoju należy sprawdzić ślady wszelkich możliwych manipulacji przy nim.

NIE RYZYKUJ!

Towary zakupione przez kierowcę na terenie Unii Europejskiej

Do Wielkiej Brytanii można wwozić dowolną ilość większości towarów, takich jak alkohol i tytoń pod warunkiem, że są przeznaczone na własny użytek i przewożone osobiście. „Własny użytek” oznacza osobiste spożycie lub prezenty.

W razie jakichkolwiek podejrzeń, że towary zostały zakupione w celach handlowych, kierowcy mogą być zadawane pytania, które opóźnią jego podróż. Przemyt podlega surowym karom. Pojazd i ładunek mogą zostać skonfiskowane, a kierowcy może grozić kara wysokiej grzywny lub nawet więzienia.

Ropa naftowa i benzyna importowane w standardowych zbiornikach lub w zbiorniku pojazdu mechanicznego (z zamiarem wykorzystania wyłącznie w danym pojeździe) są zwolnione z podatku akcyzowego. Przelanie ropy lub benzyny ze standardowego zbiornika pojazdu importującego do wykorzystania w innym pojeździe stanowi naruszenie warunków ulgi i powoduje naliczenie podatku akcyzowego.

Przedmioty zakazane i kontrolowane

Szereg przedmiotów jest całkowicie zakazanych na terenie Wielkiej Brytanii bez względu na miejsce, z którego przyjeżdża kierowca. Należą do nich szczególnie:

- narkotyki
- broń palna
- paralizatory bez licencji oraz inne niebezpieczne narzędzia, w tym rozpylacze gazu obojętnego, gaz pieprzowy, pałki policyjne oraz kastety. Narzędzia tego typu mogą być legalne w innych krajach, jednak przywiezienie ich do Wielkiej Brytanii może skutkować grzywną, konfiskatą lub karą pozbawienia wolności
- zwierzęta
- materiały obsceniczne lub pornograficzne.

Przewożenie towarów zakazanych lub kontrolowanych bez stosownego zezwolenia jest nielegalne. Ważne jest przestrzeganie podanych niżej wskazówek.

- Przywóz zakazanych towarów na teren Wielkiej Brytanii jest całkowicie zabroniony.
- Przewożenie do Wielkiej Brytanii jakichkolwiek przedmiotów dla innych osób jest całkowicie zabronione.

W razie wątpliwości w odniesieniu do przewożonych towarów należy sprawdzić najnowsze informacje dotyczące przepisów eksportowych i importowych na stronie internetowej: <https://www.gov.uk/uk-border-control>

W razie dalszych wątpliwości należy skontaktować się z funkcjonariuszami w porcie.

6



ART NO: 888
 SIZE: 7 8 9 10 11
 COLOR:
 BLACK
 RED
 WHITE

QTY 24
 H.W. 805
 L.W. 805
 MEAS: 1120X310 X 100



ART NO
 COLOR
 SIZE: 7 8 9 10 11
 4 3 3 5 5

QTY 24
 H.W. 56
 L.W. 80

MEAS: 1120X310 X 100

ART NO: 3
 COLOR:
 SIZE: 7 8 9 10
 4 4 5 5

QTY 24
 H.W. 56
 L.W. 80

MEAS: 1120X310 X 100



ART NO
 COLOR
 SIZE: 7 8 9 10 11
 4 3 3 5 5

QTY 24
 H.W. 56
 L.W. 80

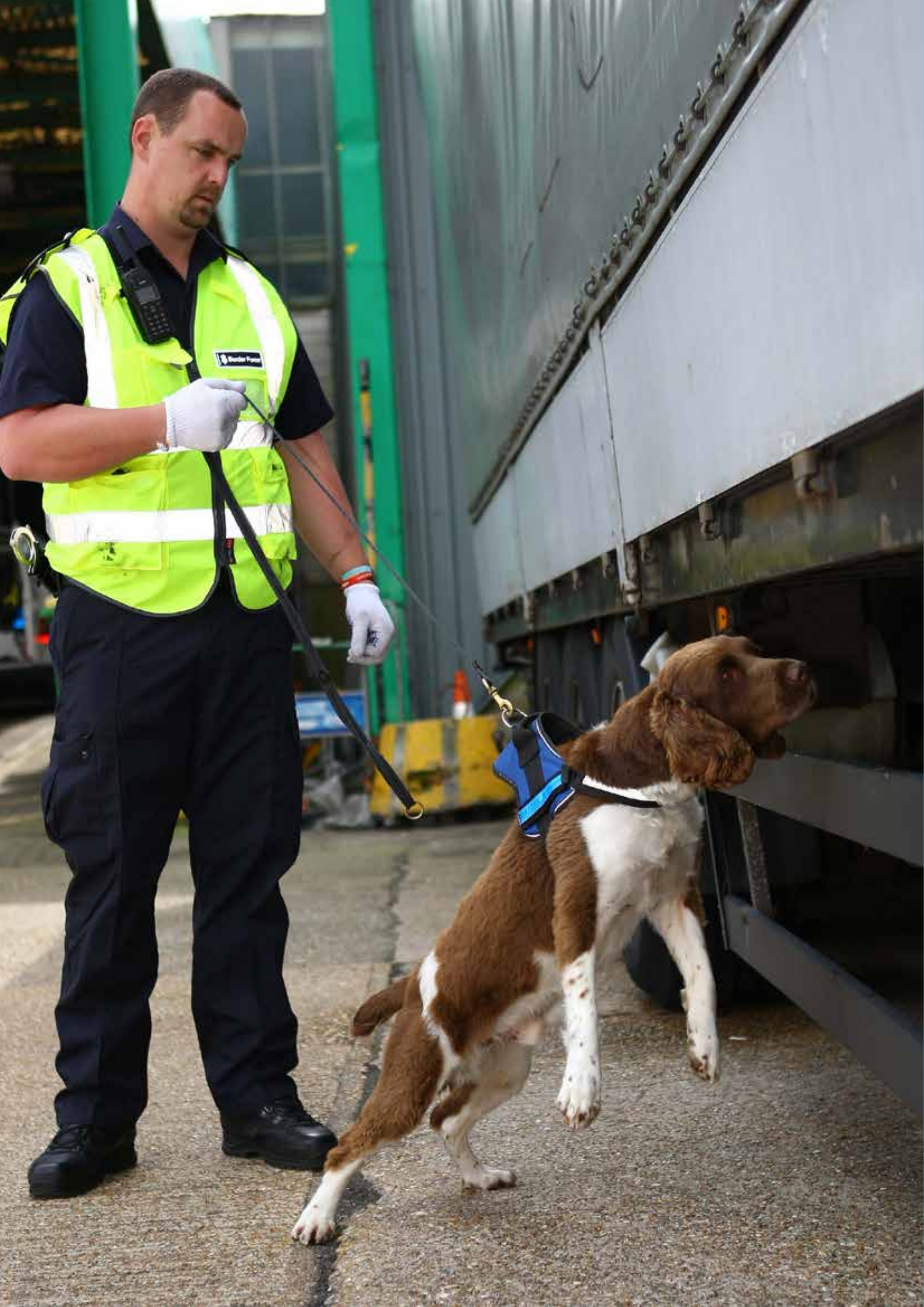
MEAS: 1120X310 X 100



ART NO
 COLOR
 SIZE: 7 8 9 10 11
 4 3 3 5 5

QTY 24
 H.W. 56
 L.W. 80

MEAS: 1120X310 X 100





Część 4: Zgłaszanie podejrzanych zachowań



Część 4: Zgłaszanie podejrzanych zachowań

Kierowcy jest najłatwiej zauważyć wszelkie nieprawidłowości.

Chociaż niemożliwe jest określenie wyglądu typowego przemytnika, zachowanie danej osoby może budzić podejrzenia w miejscu oraz sytuacji, w jakiej się znajduje.

Niepokój może budzić nieoczekiwana lub niezwykła prośba o odebranie określonego ładunku z podejrzanego miejsca lub o przewiezienie czegoś dla innej osoby.

Najskuteczniejszym narzędziem w walce z przestępstwami granicznymi są informacje. Przy zgłaszaniu podejrzeń związanych z przemytem lub nielegalną imigracją należy przekazać służbom jak najwięcej szczegółów, takich jak:

- godzina, data i miejsce
- osoby uczestniczące w zajściu oraz ich służbowy/domowy adres
- narodowość
- szczegóły dotyczące popełnionego przestępstwa imigracyjnego lub celnego
- źródło informacji
- rodzaj wykorzystanego pojazdu
- marka i model
- numer rejestracyjny
- dane dotyczące licencji operatora z plakietki identyfikacyjnej
- kolory i znaki szczególne.

O czym należy pamiętać:

Nie należy samodzielnie prowadzić dochodzenia ani dokonywać prób uzyskania dalszych informacji.

Wszelkie przekazane informacje są traktowane poufnie. Podanie danych osobowych oraz adresu przez informatora nie jest wymagane.

Użyteczne numery

Przestępstwa związane z imigracją

- – można skontaktować się anonimowo z Crimestoppers pod numerem telefonu +44 (0)800 555 111
- Formularz można również wypełnić w Internecie. www.gov.uk/report-immigration-crime

Przemyt

- – można skontaktować się z infolinią służb celnych pod numerem telefonu +44 (0)800 595 000

Przypadki nagłe

- W Wielkiej Brytanii należy skontaktować się z policją pod numerem telefonu 999
- W Unii Europejskiej należy dzwonić pod numer 112





Zapoznaj się z Programem Akredytacyjnym Kar Cywilnych Straży Granicznej (ang. Border Force Civil Penalty Accreditation Scheme)

Firmy przewozowe mogą przystąpić do Programu Akredytacyjnego Kar Cywilnych Straży Granicznej (ang. Border Force Civil Penalty Accreditation Scheme) umożliwiającego obniżenie ryzyka grzywny. Zakwalifikowane podmioty muszą posiadać skuteczny system zabezpieczeń pojazdów oraz zapewnić jego właściwe stosowanie.

Dodatkowe informacje dotyczące możliwości obniżenia ryzyka grzywny dla kierowcy i firmy przewozowej można znaleźć na stronie internetowej GOV. UK pod odnośnikiem „Civil Penalty Accreditation Scheme”

Zapoznaj się z Programem Akredytacyjnym Kar Cywilnych (ang. Civil Penalty Accreditation Scheme)

E-mail: BF.CECPT@homeoffice.gsi.gov.uk

Telefon: +44 (0)1303 299 298

Faks: +44 (0)1303 299 291

Program Akredytacyjny Kar Cywilnych

Border Force South East & Europe
Clandestine Entrants Civil Penalty Team
2nd Floor, Martello House
Shearway Road
Shearway Business Park
Folkestone, Kent
CT19 4RH